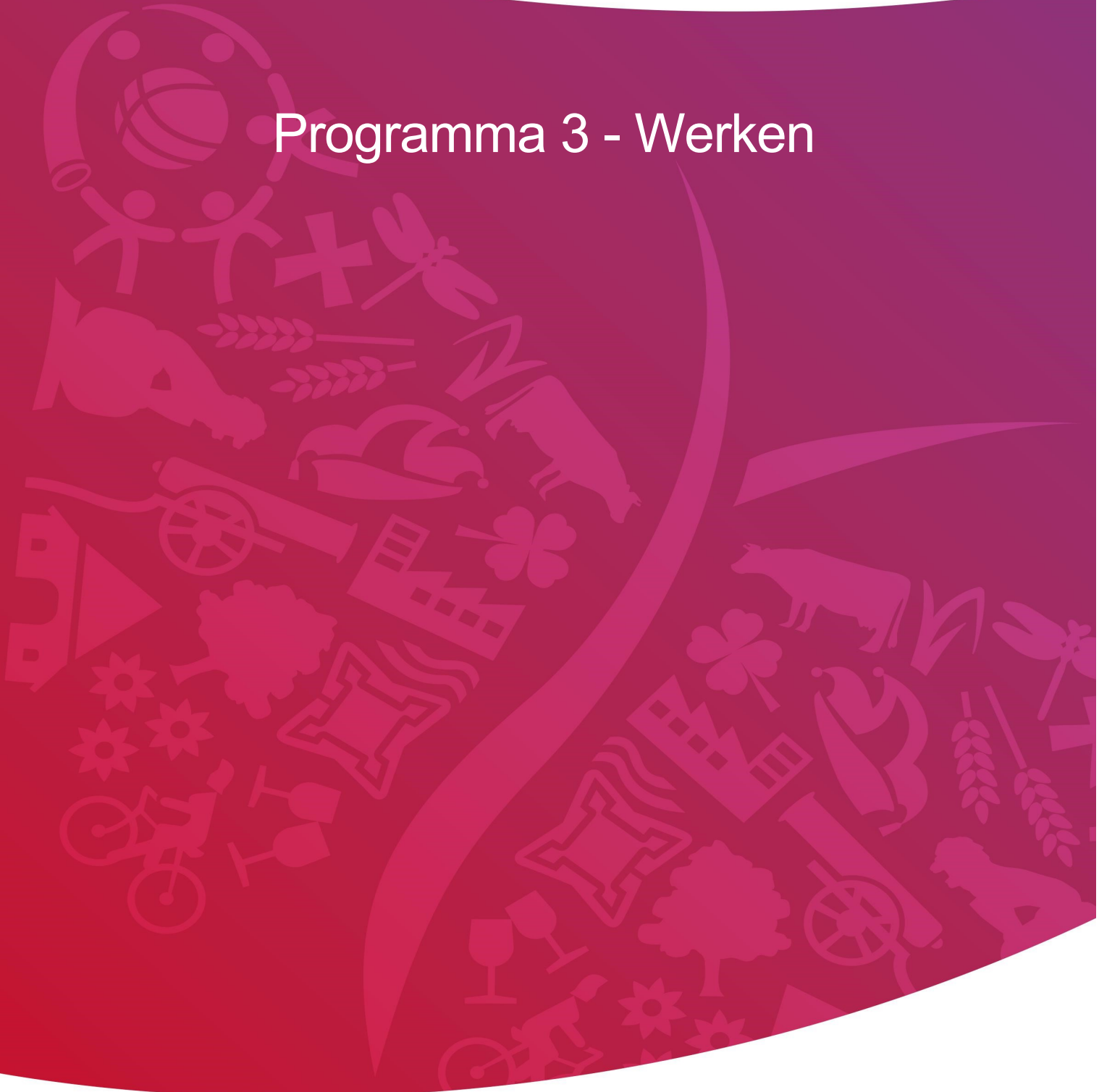




gemeente

**Oost Gelre**

## Programma 3 - Werken



## Leeswijzer

### Omschrijving (toelichting)

Programma 3 behelst alles wat we doen in het belang van een goed ondernemersklimaat, een goede werkgelegenheid en een goede bereikbaarheid. Dit zijn immers belangrijke ingrediënten en belangrijke motoren voor onze lokale economie. Binnen dit programma zijn er drie speerpunten voor de komende periode:

- Ondersteuning op maat aan de agrarische sector, met het oog op de ontwikkelingen waar agrarische ondernemers mee te maken hebben of nog krijgen.
- De verdubbeling van de N18 om zo de bereikbaarheid van de hele Achterhoek te verbeteren en de regio beter te kunnen positioneren als regio met een aantrekkelijk vestigingsklimaat.
- Een volwaardige laadinfrastructuur in de openbare ruimte zodat Oost Gelre voorbereid is op een toename van elektrische voertuigen, die bovendien een bijdrage leveren aan onze klimaatdoelstellingen.

## Ondernemend Oost Gelre

### Inleiding

#### Omschrijving (toelichting)

De komende periode heeft de gemeente de ambitie om het woon- en werkklimaat van de gemeente verder te verstevigen en uit te bouwen. We willen meer banen en diversiteit van banen, goede voorzieningen, een goede bereikbaarheid en een prettige omgeving voor de bewoners en voldoende vestigingsmogelijkheden voor bedrijven. We kijken daarbij nadrukkelijk naar zowel de bedrijventerreinen als naar ons buitengebied, dat ook een grote stempel drukt op onze lokale economie. We benutten de optimale ligging van onze gemeente aan de N18.

### Doelstellingen

#### Compacte en vitale winkelcentra

We werken aan de doelstellingen die in de programma's Stad Groenlo en Geef Lichtenvoorde Kleur staan genoemd. Daarbij zetten we extra in om leegstand te vermijden en daar waar die ontstaat nieuwe ondernemers aan te trekken. We willen dicht bij de ondernemers staan en de verbinding met de gemeente goed borgen. In Groenlo wordt gekeken of het kernwinkel gebied nog passend is. Daarbij kijken we nader naar de Verkoopkamer.

#### Kwaliteit (toelichting)

In 2025 heeft in Lichtenvoorde de "Winkelpand voor 1 euro" actie succesvol gedraaid. 4 panden zijn via deze actie ingevuld en daarnaast heeft het ook via de reguliere verhuurmarkt tot invulling van leegstaande panden. Voor Centrum Groenlo heeft de nadruk gelegen op het opzetten van een breed gedragen marketingplan. De contacten met de ondernemers(verenigingen) zijn verder aangehaald en actualisatie van het centrumplan Groenlo wordt in 2025 verder opgepakt.

#### Kwaliteit (indicator)



## Doelstellingen

### **Een accounthouder buitengebied zorgt voor verbinding tussen de gemeente en agrarisch ondernemers.**

De transitie in de landbouw zorgt voor vragen bij agrarisch ondernemers. Sommige beëindigen hun agrarisch bedrijf en onderzoeken de mogelijkheden wat te doen met hun leegkomende stallen.

Degene die doorgaan verkennen de mogelijkheden voor aanvullende mogelijkheden in inkomen. Dit kan deels gaan om verbreding en deels ook door uitbreiding van activiteiten.

Dit kan leiden tot vragen richting de gemeente. De accounthouder/gebiedsregisseur weet wat er speelt in het buitengebied, legt verbinding tussen belanghebbende partijen en helpt/ondersteunt inwoners in het buitengebied waar nodig.

### **Kwaliteit (toelichting)**

De gemeente heeft in 2024 een accounthouder aangesteld. Deze persoon is nog steeds werkzaam. In het begin was het animo vanuit agrariërs om gesprekken aan te gaan laag. Hier is een kentering in gekomen. Met een groot aandeel van de agrarisch ondernemers in Vragender, Mariënveld en Harreveld is contact geweest. Voor deze plaatsen is een verslag opgemaakt met deels actiepunten.

Daarnaast is ook een team landelijk gebied gepresenteerd naar de buitenwereld. Verwachting is dat agrariërs weten wie ze kunnen benaderen voor vragen.

### **Kwaliteit (indicator)**



## Doelstellingen

### **Stimuleren en faciliteren van toerisme en recreatie**

De bestaande beleidsvisie Toerisme en Recreatie voeren we uit. We anticiperen op de toeristische trends en we zijn pro-actief in ons relatiebeheer naar het toeristisch bedrijfsleven. We stimuleren evenementen en sluiten goed aan bij regionale netwerken.

Voor het buitengebied richten we ons op het faciliteren en adviseren bij omschakelingskansen naar toeristisch recreatieve activiteiten voor agrarische ondernemers.

### **Kwaliteit (toelichting)**

Door de frequente bedrijfsbezoeken bij de toeristische ondernemers en evenementen organisatoren weten we wat er speelt, de lijnen zijn kort en de contacten zijn goed. In 2025 is de intentieverklaring getekend voor het project Natuurlijk te Gast in de Achterhoek met partners zoals onder andere Hiswa Recron, Natuurmonumenten en Staatsbosbeheer, de wethouder van Oost Gelre heeft een actieve rol in dit project.

### **Kwaliteit (indicator)**



## Doelstellingen

### Versterken van het vestigingsklimaat in Oost Gelre

We werken aan het ontwikkelen van voldoende en kwalitatief hoogwaardige nieuwe lokale bedrijventerreinen. Daarnaast gaan we aan de slag met het toekomstbestendig maken en houden van bestaande bedrijventerreinen met aandacht voor duurzaamheid, energiebesparing, opwek van duurzame energie en realisatie van energyhubs.

Verder onderzoeken we de mogelijkheden voor het de uitbreiding van het regionale bedrijventerrein de Laarberg. Om bij te dragen aan voldoende en gekwalificeerd personeel faciliteren we huisvesting voor arbeidsmigranten en jong talent.

Om onze gemeente extra aantrekkelijk te maken als woon-en werkplaats te versterken we en maken gebruik van cultuurhistorische kwaliteiten en het aantrekkelijk buitengebied .

### Kwaliteit (toelichting)

Op bedrijventerrein de Kamp zijn we gezamenlijk met ondernemers een toekomstvisie aan het formuleren om het bedrijventerrein Toekomstbestendig te maken. Dit gaat resulteren in een visie en een daar aan gekoppelde uitvoeringsagenda. Op de Laarberg wordt gewerkt aan een (deel)oplossing voor de netcongestie middels het ontwikkelen van een energyhub. Uitbreiding van regionaal bedrijventerrein (Laarberg fase 3) zit in een onderzoeksfase. Voor de lokale behoefte is onderzoek gedaan dat (economische) input vormt voor een bredere integrale afweging over de ruimtelijke ontwikkeling van onze gemeente waarin de verschillende doelstellingen (wonen, werken, energie, natuur enz) worden meegenomen. We hebben hierin een keuze gemaakt voor een Werklocatie die door de raad dient te worden bestendig middels een WVG op de gekozen locatie.

In het kader van het ontwikkelen van een "plek" voor jong talent wordt samen met individuele ondernemers, IKGL en Laarberg gewerkt aan het inrichten van een Smart Hub Incubator die in mei 2025 formeel is geopend.

### Kwaliteit (indicator)



## Nabij en bereikbaar

### Inleiding

#### Omschrijving (toelichting)

Het is voor de gemeente van groot belang om alle kernen bedrijvig en leefbaar te houden. De bereikbaarheid binnen en naar de gemeente krijgt daarom alle aandacht. De gemeente zet zich voortdurend in om een goede basismobiliteit te verzekeren, waarbij openbaar vervoer hand in hand gaat met een fijnmazig netwerk. Verder heeft de gemeente de ambitie dat er op termijn een opgewaardeerde N18 komt, waarbij de doorstroming voor de toekomst wordt gewaarborgd en de veiligheid wordt vergroot. Dat moet ervoor zorgen dat de gemeente sneller bereikbaar is voor bedrijven, en de gemeente aantrekkelijker wordt om in te werken en in te wonen.

## Doelstellingen

### De bereikbaarheid binnen de gemeente is goed

We hanteren daarbij de volgende uitgangspunten:

Er is proactieve aandacht voor verkeersveiligheid volgens het Strategisch Plan Verkeersveiligheid (SPV);  
We voeren het stappenplan uit voor 30km/u binnen de bebouwde kom bij geen vrijliggend fietspad;  
De gemeente is actief in het stimuleren van veilig rijgedrag en bewustwording (campagnes).

### Kwaliteit (toelichting)

Het Strategisch Plan Verkeersveiligheid vormt een onderdeel van het nieuwe Mobiliteitsplan. De visie, ambities en netwerken van dit mobiliteitsplan zijn in juli vastgesteld door de gemeenteraad. In het Mobiliteitsplan is de visie op 30-kilometerwegen aangescherpt, waardoor meer wegen ingericht kunnen worden als 30-km-zone.

De maatregelenlijst van het Mobiliteitsplan biedt daarbij concrete handvatten voor de planning en uitvoering: zij geeft richting aan waar en wanneer we aan de slag gaan. Daarnaast hanteren we het STOMP-principe. Dit houdt in dat we bij nieuwe ontwikkelingen prioriteit geven aan voetgangers, fietsers en het openbaar vervoer, voordat we kijken naar deelauto's en privéauto's.

Tot slot hebben we diverse verkeersveiligheidscampagnes gefaciliteerd en actief gestimuleerd, om bewustwording en veilig gedrag in het verkeer te vergroten.

### Kwaliteit (indicator)



## Doelstellingen

### De regionale bereikbaarheid van onze gemeente is goed

We zetten ons in voor een 2x2-baans 80 km/uur N18 met, en pakken knelpunten aan ter bevordering van de doorstroming en veiligheid in samenwerking met Rijkswaterstaat, provincie en de regio Achterhoek;  
We zetten ons samen met de EUREGIO in voor een verbetering van de oost-west verbinding A1, A15 met het Duitse achterland;  
We blijven inzetten op ZOOV, buurtbussen en op innovatieve mobiliteitsconcepten met mobiliteitshubs, deelauto's & deel(elektrische)fietsen, Gaon en (Smart) Mobility as a Service;  
We willen de mobiliteit tussen toeristisch-recreatieve attracties in de Achterhoek optimaliseren van laagdrempelig en bijzonder vervoer.

### Kwaliteit (toelichting)

Met de regio Achterhoek wordt gewerkt aan een gebiedsinvesteringsagenda voor de N18, die binnenkort opgeleverd wordt, hierin zijn ruimtelijke ontwikkelingen en alle modaliteiten meegenomen.

Er zijn geen vorderingen gemaakt rondom de oost-west verbinding A1, A15 met het Duitse achterland.

Innovatieve mobiliteitsconcepten zijn belegd bij de regio Achterhoek. Voor het plannen van een reis met het openbaar vervoer, gecombineerd met deelfiets, deelauto, ritdelen en ZOOV taxi vervoer in de Achterhoek kan nu de Gaon app gebruikt worden.

### Kwaliteit (indicator)



## Doelstellingen

### Versterken openbaar vervoer in en naar de Achterhoek

We hanteren daarbij de volgende uitgangspunten:

We zetten ons in om betrouwbare bus- en spoorverbindingen in de regio te behouden en te verbeteren (zowel Doetinchem-Arnhem als Winterswijk-Apeldoorn);

We zetten ons in voor een efficiënt en fijnmazig lokaal openbaar vervoer, waarbij wij openstaan voor nieuwe initiatieven ((Smart) Mobility as a Service);

We zetten in op Hoogwaardig Openbaar Vervoer (HOV) op buslijnen 73 (Winterswijk - Enschede) & 74 (Doetinchem - Enschede) en passen samen de provincie Gelderland onze busstations daar op aan;

We waarborgen dat lijn 72 (Lichtenvoorde - Neede) op een veilige en efficiënte wijze door de gemeente kan blijven rijden met goede haltevoorzieningen.

### Kwaliteit (toelichting)

Er is een nieuwe concessie verleend door de provincie Gelderland aan vervoerder Arriva, deze zal eind van het jaar 2025 ingaan. De belangrijkste wijzigingen zijn:

- Lijn 73/74: Snelle bussen met zitplaatsgarantie richting Enschede.
- Lijn 72: Verlengd van Neede naar Borculo, betere verbinding voor Eibergen en Groenlo.
- Lichtenvoorde: Extra spitsritten naar station Lichtenvoorde-Groenlo.
- Een nieuwe bushalte ten behoeve van Bommelwereld nabij de kruising Industrieweg/ Eschweg /Twenteroute ter hoogte van de onderdoorgang van de N18.
- Lijn 75: Nieuwe spitslijn Aalten – Groenlo, snellere reistijd, goede overstap op lijn C11 uit Bocholt.
- OV voor alle kernen , elke dag tot 21 uur, met nieuwe reserveerRRReis lijnen.

### Kwaliteit (indicator)



